

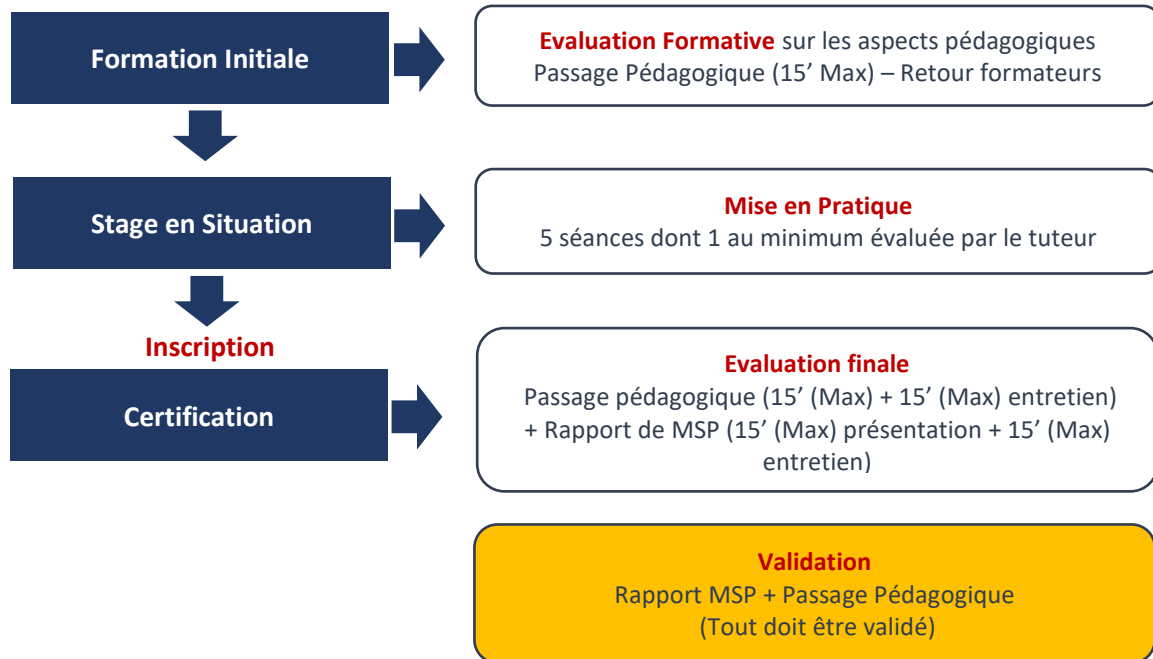


GUIDE DES CERTIFICATIONS CFF LE PROCESSUS

LE PROCESSUS DE CERTIFICATION

Inscription auprès de la Fédération Calédonienne de Football (myriame.penia@fcf-org.nc)

Réception de la convocation et du thème de la séance à présenter, 10 jours minimum avant la certification.



LE JOUR DE LA CERTIFICATION

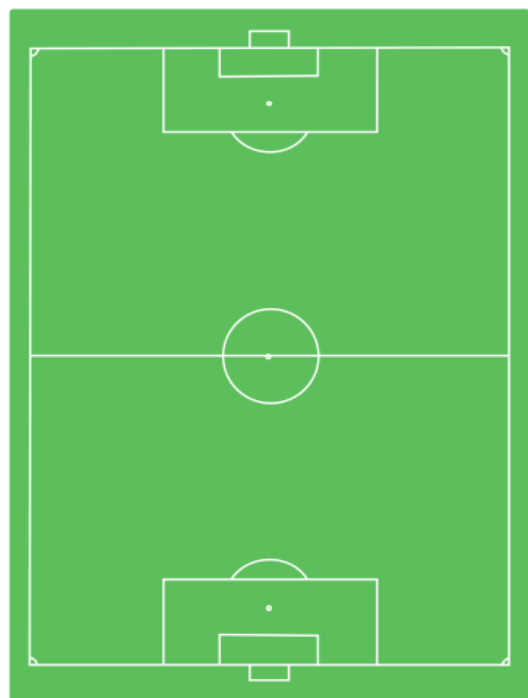
Les documents à fournir lors du tirage au sort de l'ordre de passage

- Fiche séance **imprimée** (Format A4 - **recto-verso** si 2 pages) ;
- Rapport MSP **imprimé** et **relié** (5 séances comprises) ;
- Convocation et une pièce d'identité.

Tenue **complète** de footballeur (crampons, protège tibias...).

Si **le stagiaire ne peut pas pratiquer** : il ne peut se présenter à la certification

- 1. Passage Pédagogique**
 - Nombre de joueurs : 12
 - Matériels fournis : ballons, chasubles, coupelles, plots, but mobile (facultatif).
 - Terrain de football à 11
- 2. Rapport MSP**
 - Possibilité de se munir du double de son rapport MSP et d'un chronomètre





GUIDE DES CERTIFICATIONS CFF RAPPORT MSP – PRESENTATION / ENTRETIEN

1^{ère} PARTIE

Présentation : 15 minutes (Max)

Comme à l'écrit, l'épreuve orale doit être structurée : le jury n'attend pas de vous que vous répétiez mot pour mot votre dossier, car il en a pris connaissance avant l'épreuve.

Votre plan de présentation pourra être le suivant :

1 à 3'

1. Introduction :

- Se présentez brièvement, votre parcours de joueur, d'éducateur... Précisez le contexte de votre club, votre statut au sein du club, la relation avec votre tuteur et les équipes encadrées dans le cadre de la MSP.

3 à 4'

2. Equipes en charge dans le cadre de la MSP :

- Présentez une synthèse des séances réalisées et évoquer l'écart entre les objectifs que vous vous étiez fixé et ce que vous avez atteint en tant qu'éducateur.
- Expliquez votre projet d'entraînement : conception et organisation des entraînements (séances, procédés, phases de jeu et thématiques travaillées...), moyens pour travailler, évaluation de vos entraînements (indicateurs de progrès...)

2 à 3'

3. Les problématiques rencontrées dans le cadre de la MSP

- Abordez 2 ou 3 problématiques rencontrées dans le cadre l'entraînement, des contenus, de la relation avec les joueurs ou avec l'environnement et expliquez comment vous les avez gérées.

1 à 3'

4. Evaluation de la MSP et projections

- Revenez sur votre expérience et les bénéfices de la formation : éléments marquants et ce sur quoi vous porteriez votre attention si vous deviez entraîner une de ces catégories à l'avenir.

1 à 2'

- 5. Conclusion :** décrivez les compétences que vous avez acquises durant votre stage et celles que vous devez encore développer.

2^{ème} PARTIE

Entretien : 15 minutes (Max)

Il permet au jury de :

Etre à l'écoute du jury

De récolter des informations complémentaires l'organisation de vos entraînements.

De voir si vous êtes capables de porter un regard critique sur votre action (évaluation et distanciation).

De vérifier si vous maîtrisez les bases de l'entraînement et la connaissance des procédés.

De vous questionner sur les éléments de formation réinvestis dans le cadre de la MSP.

D'évoquer avec vous les perspectives de réajustement du projet d'entraînement pour la ou les saisons à venir.

Maîtriser ses émotions

Exemples de questions qui pourront être posées :

Pouvez-vous revenir sur une séance d'entraînement en justifiant vos choix ?

Quelles problématiques avez-vous rencontrées à l'entraînement et quelles remédiations avez-vous proposées ?

Quelles difficultés avez-vous rencontrées dans la gestion de votre environnement ?

Quelles sont les caractéristiques de ce public ? Quels outils avez-vous utilisés pour évaluer vos joueurs ?

Dans quelle mesure avez-vous mis votre projet d'entraînement en cohérence avec le projet de jeu de l'équipe ?

Qu'avez-vous ou qu'allez-vous modifier dans vos méthodes d'entraînement suite à la formation ?

Dans quels domaines de l'entraînement pensez-vous pouvoir progresser ?

Que retenez-vous de votre MSP ?

Posture éducateur